

Guía do alumnado

2011/12

CIFP A FARIXA



Actividades
físicas e
deportistas



Edificación
e obra civil



Enerxía e auga



Electricidade
e electrónica



Hostalaría
e turismo



Imaxe e son

CIFP

Centros
Integrados
Formación Profesional



XUNTA DE GALICIA
CONSELLERÍA DE EDUCACIÓN
E ORDENACIÓN UNIVERSITARIA

▪ Presentación do centro	3
- Localización e planos	4
- Oferta educativa	8
- Organigrama	9
▪ Política de calidade	10
▪ Dereitos e obrigas do alumnado	12
▪ Normas de convivencia no centro	13
▪ Servizos do centro	14
▪ Calendario escolar	16
▪ Datas de interese	17
▪ Horario	18
▪ Información de interese	19
- Validacións e exencións	
- Faltas de asistencia	
- Baixa de oficio	
- Traslado	
- Renuncia á matrícula	
- Bolsas	
- Formación en centros de traballo	
- Programas europeos	
- Recursos informativos	
- Acceso á estudos universitarios dende a formación profesional	
▪ Normas en caso de evacuación	21
▪ Técnicas de traballo intelectual	24
▪ Faltas e sancións	26

Presentación do centro

Dámosche a benvida ao Centro Integrado de Formación Profesional A Farixa, un dos centros referentes da formación profesional en Ourense. Chegas a un centro de ensinanzas actuais e longa traxectoria, que te acolle coa mesma ilusión coa que tí te achegas a nós.

Esta Guía do Alumnado é un útil documento que recolle os aspectos máis importantes que precisa un novo alumno. Nela atoparás a oferta formativa, os servizos que che ofrece o centro, así como a normativa máis relevante para desenvolverte na vida educativa.

O CIFP A Farixa ábreche as portas desexando que te integres plenamente na vida académica e institucional dun ámbito que debes sentir como algo teu; a túa participación, suxerencias e aportacións sempre serán enriquecedoras e, polo tanto, acollidas co maior interese.

Localización

O CIFP A Farixa está situado ao sur da cidade de Ourense, en Finca Farixa s/n.

O teléfono de contacto é o 988 236552.

A Web oficial do noso centro é: <http://www.farixa.es/>

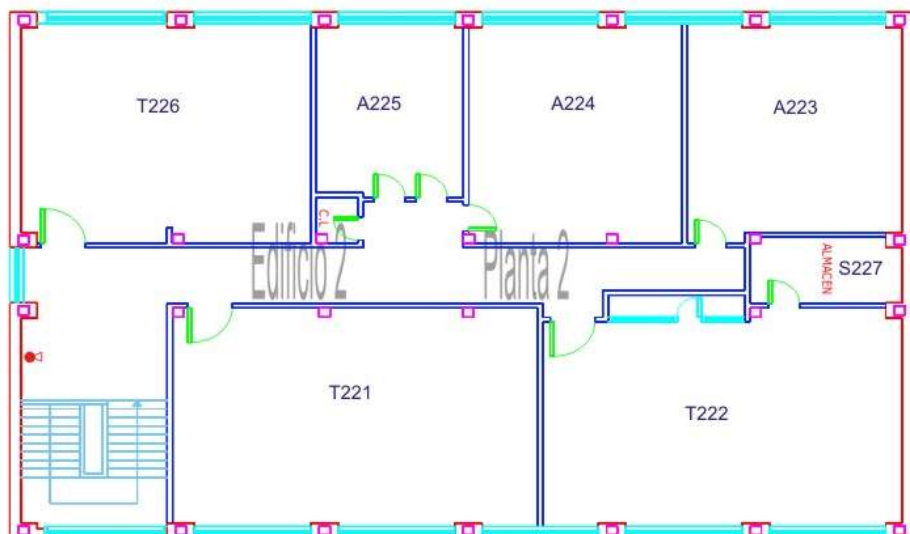
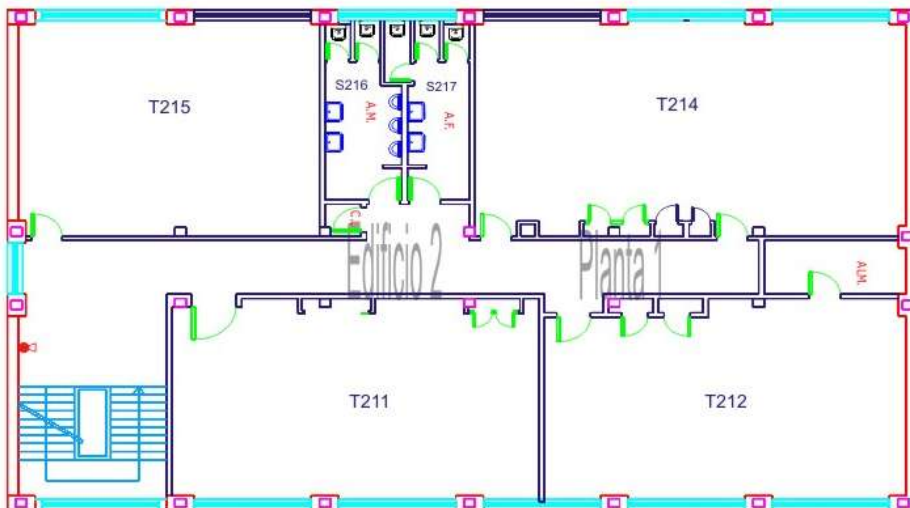
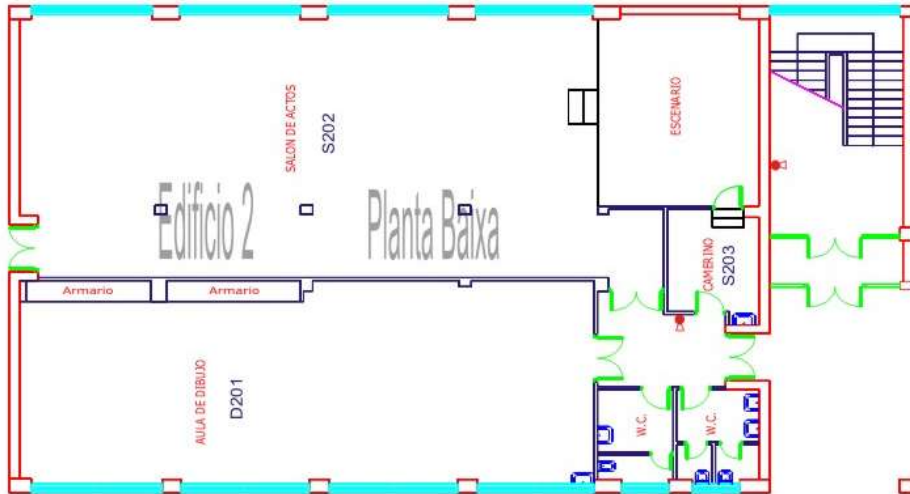
O horario do centro é de luns a venres de 8:00 a 14:30 e de 18:00 a 22:00

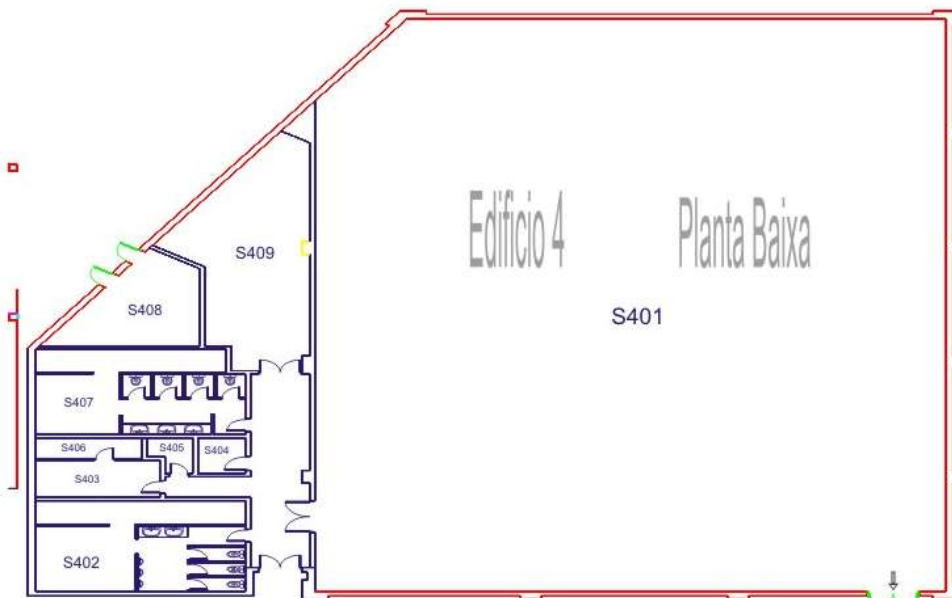
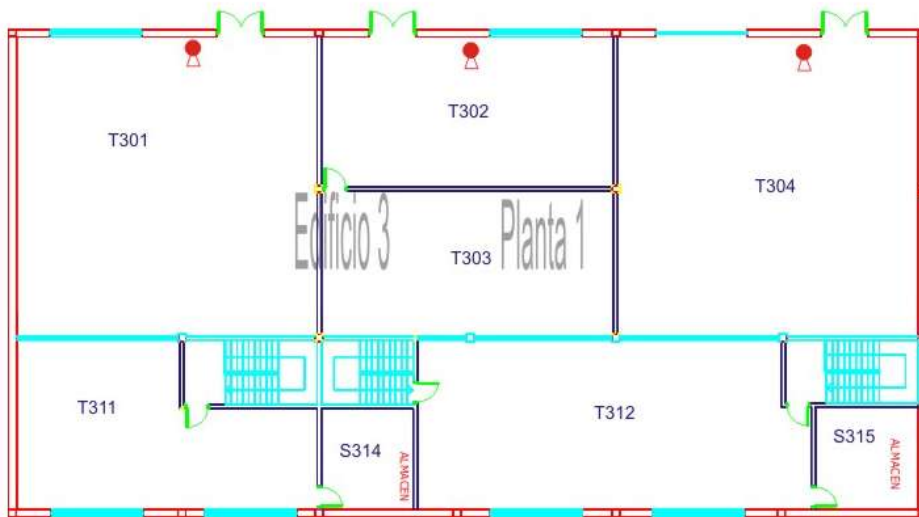
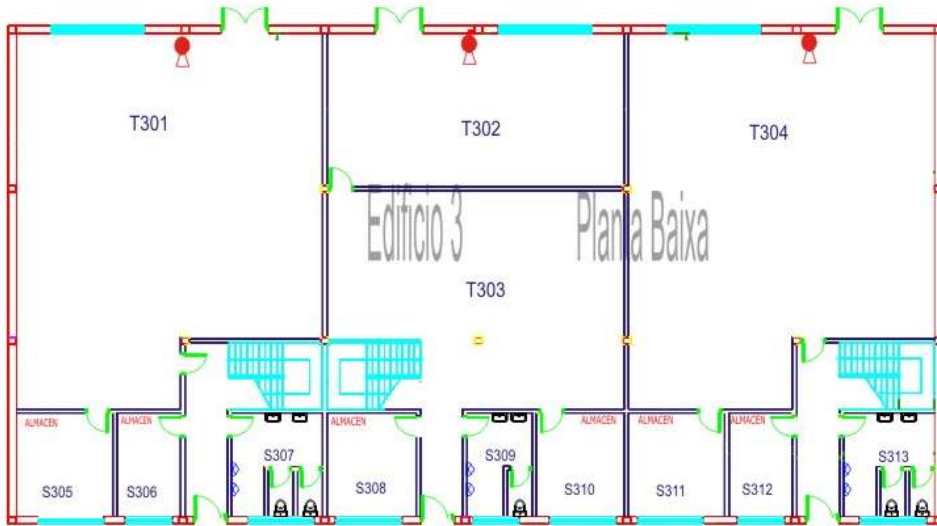
O centro consta das seguintes instalacións:

- Un edificio principal ou edificio 1: no que se atopa a Conserxería, a Secretaría, os despachos e departamentos, Biblioteca e estudio de radio. Os andares primeiro e segundo están destinados a aulas. No andar -1 se encontra a Cafetería.
- Edificio 2: no baixo o Salón de Actos e nos andares superiores aulas.
- Edificio 3: destinado a talleres e aulas de Electrónica.
- Edificio 4: Pavillón de Deportes.

Os espazos indicados contan cunha denominación que se recolle a continuación nos planos do centro.







Oferta educativa



Actividades físicas e deportistas

- CS** • ANIMACIÓN DE ACTIVIDADES FÍSICAS E DEPORTIVAS
- CM** • FUTBOL SALA



Edificación e obra civil

- PCPI** • REVESTIMENTOS DE OBRA
- CS** • PROXECTOS DE EDIFICACIÓN (LOE)*
- CS** • DESENVOLVEMENTO DE PROXECTOS URBANÍSTICOS E OPERACIÓNS TOPOGRÁFICAS



Enerxía e auga

- CS** • EFICIENCIA ENERXÉTICA E ENERXÍA SOLAR TÉRMICA (LOE)



Electricidade e electrónica

- PCPI** • INSTALACIÓNS ELECTROTÉCNICAS E DE TELECOMUNICACIÓNS
- CM** • INSTALACIÓNS DE TELECOMUNICACIÓNS (LOE)
- CS** • SISTEMAS DE TELECOMUNICACIÓN E INFORMÁTICOS
- CS** • DESENVOLVEMENTO DE PRODUTOS ELECTRÓNICOS



Hostalaría e turismo

- CS** • GUÍA, INFORMACIÓN E ASISTENCIA TURÍSTICAS (LOE)

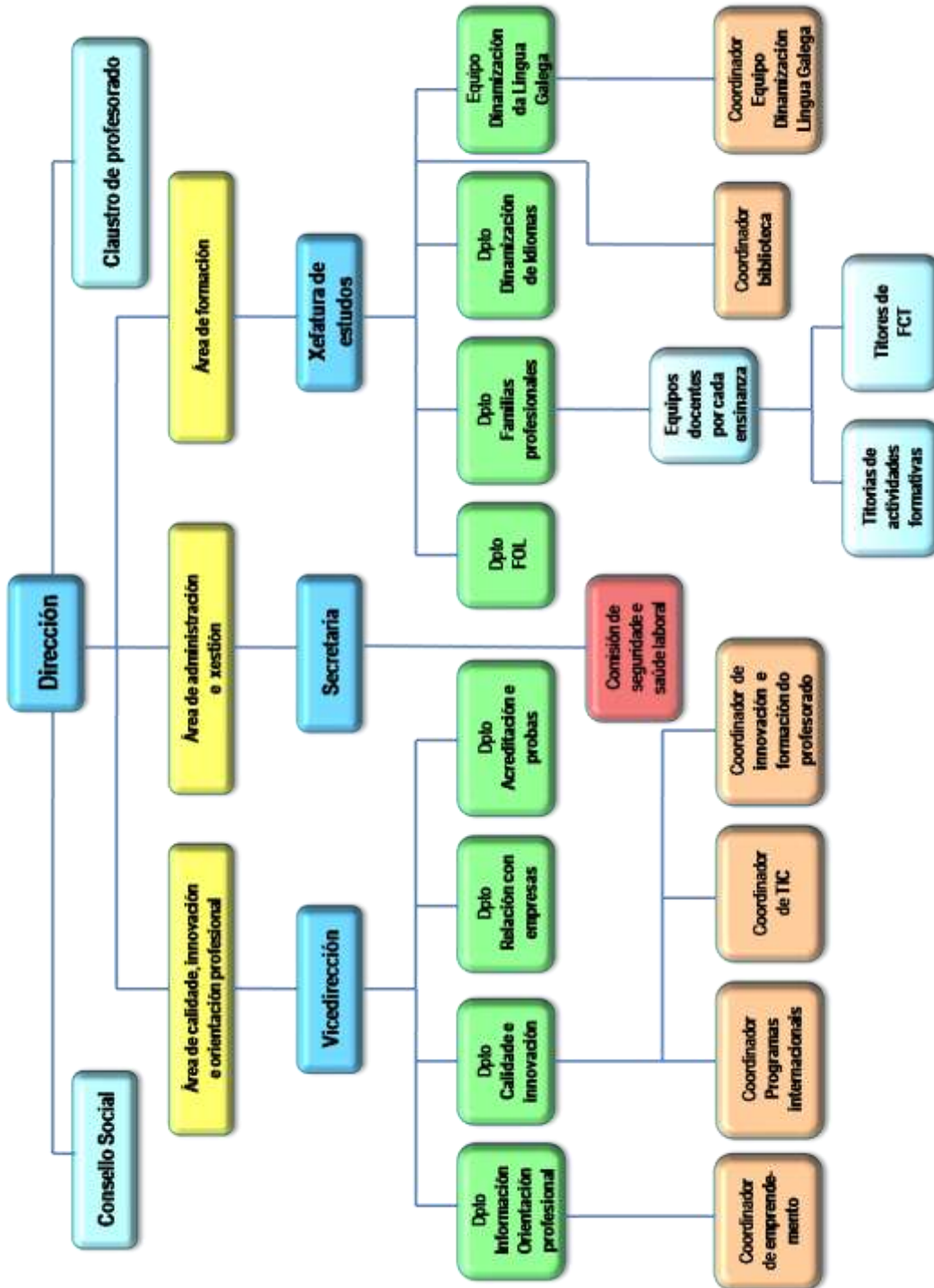


Imaxe e son

- CS** • PRODUCCIÓN DE AUDIOVISUAIS, RADIO E ESPECTÁCULOS

* Tamén oferta modular polo réxime de persoas adultas na modalidade presencial. Módulos autorizados: Estructuras de construción, Trazas de construción.

Organigrama



Política de Calidade

Presentámosche a nosa política de calidade e convidámoste a participar coa túa opinión a través da caixa de suxestións. Contribuirás deste xeito á mellora do noso sistema de xestión da calidade.

Os Centros Integrados de Formación Profesional do Sistema Educativo de Galicia, teñen unha implicación e compromiso claro coa calidade como se retrata na nosa Misión, Visión e Valores.

Misión

A nosa Misión descríbese nos seguintes puntos:

- A cualificación e a recualificación das persoas ao longo da vida, mediante o establecemento dunha oferta de formación profesional modular, flexible, de calidade, e adaptada as demandas da poboación e as necesidades xeradas polo mundo produtivo.
- Cando proceda, no marco do Sistema nacional das cualificacións e da formación profesional, a contribución a avaliación e a acreditación de competencias profesionais adquiridas polas persoas a través da experiencia laboral e de vías non formais de formación, promovendo así a valoración social do traballo.
- A prestación dos servizos de información e de orientación profesional as persoas para tomar as decisións máis axeitadas respecto das súas necesidades de formación profesional en relación co ámbito produtivo en que se desenvolvan.
- O establecemento dun espazo de cooperación entre o sistema de formación profesional e o ámbito produtivo sectorial e local, para desenvolver e extender unha cultura da formación permanente, contribuíndo a prestixiar a formación profesional.
- O fomento da igualdade real e efectiva entre mulleres e homes, con especial incidencia na erradicación de prexuízos.
- A facilitación do acceso da mocidade ao primeiro emprego, así como da conservación e a mellora do posto de traballo dos traballadores e das traballadoras, mediante unha oferta formativa de calidade que promova a aprendizaxe permanente e a capacidade de adaptación aos cambios sociais, organizativos e tecnolóxicos que se manifestan nos sectores produtivos da nosa comunidade.
- O impulso e mellora das aptitudes e das competencias do alumnado, promovendo proxectos de mobilidade, perfeccionamento profesional e cooperación, nun contexto europeo.

Visión

Como Centros Integrados de Formación Profesional daremos unha formación integral ao noso alumnado que lle facilite a participación activa e responsable como cidadáns, para o que ofreceremos unha oferta formativa completa e de calidade que conduza a obtención de títulos de formación profesional e a acreditación das competencias profesionais adquiridas a través da experiencia laboral nos distintos subsistemas de formación profesional, atendendo as necesidades –en constante evolución e cambio- que demanda o mercado de traballo do noso entorno, consolidando vínculos con todas as empresas do sector así como ofrecendo unha formación integral os nosos alumnos/as que lles facilite a participación activa e responsable como cidadáns.

Valores

Por isto, orientamos as nosas accións para:

- Fomentar valores de convivencia, cooperación e respecto.
- Ofrecer uns servizos educativos de calidade a comunidade educativa de cada Centro Integrado de Formación Profesional.
- Mellorar continuamente a calidade dos servizos prestados, a través da innovación e o traballo en equipo, para crear valor os nosos usuarios mediante un sistema de calidade total.
- Lograr a satisfacción da comunidade educativa buscando atender as súas necesidades e adiantándonos as súas expectativas, observando o cumprimento da misión, visión e valores da institución.
- Ofrecer as cualificacións profesionais requiridas para dar resposta as necesidades e demandas do noso ámbito produtivo.
- Optimizar os recursos públicos dispoñibles, fundamentados nas novas tecnoloxías, para reproducir procesos produtivos respectuosos co medio e coa prevención de riscos laborais, cun profesorado axeitadamente formado tanto na didáctica coma nas innovacións técnicas.
- Fomentar o espírito emprendedor e o desenvolvemento de actividades empresariais.
- Contribuír ao logro das actuacións e obxectivos de calidade establecidos no Plan Estratéxico da Consellería de Educación e Ordenación Universitaria.
- Desenvolver vínculos co sistema produtivo do contorno (sectorial, comarcal ou local) nos ámbitos seguintes:
 - Formación do persoal docente de formación profesional (mediante estadias en empresas punteiras).
 - Formación do alumnado en centros de traballo e realización doutras prácticas profesionais.
 - Orientación profesional e laboral.
 - Participación de profesionais do sistema produtivo na implantación de docencia (expertos e expertas).
 - Colaboración na detección de necesidades de formación permanente dos traballadores e traballadoras así como a informar e orientar as persoas usuarias, tanto a título individual como colectivamente, para facilitar o acceso, a mobilidade e o progreso nos intercambios formativos profesionais, en colaboración cos servizos públicos de emprego.

Esta Política de Calidade, servirá de marco de referencia para establecer e revisar o Plan Estratéxico e os Obxectivos de calidade. Será revisada como mínimo anualmente nas reunións de revisión pola Dirección dos CIFP de Galicia para verificar a súa adecuación a forma real de traballo dos Centros Integrados de Formación Profesional do Sistema Educativo de Galicia.

Co fin de que sexa coñecida por todo o persoal dos centros, a Política de Calidade será expostas publicamente nas instalacións dos CIFP e divulgada publicamente por calquera outro medio.

Santiago de Compostela, a 1 de setembro de 2011

A Dirección dos CIFP de Galicia

Dereitos e obrigas do alumnado

Extracto da *LEY 4/2011, de 30 de junio, de convivencia y participación de la comunidad educativa.*

Artículo 7. *Derechos y deberes del alumnado.*

1. Se reconocen al alumnado los siguientes derechos básicos de convivencia escolar, sin perjuicio de los establecidos en las leyes orgánicas de educación:

a) A recibir una formación integral y coeducativa que contribuya al pleno desarrollo de su personalidad en un ambiente educativo de convivencia, libertad y respeto mutuo.

b) A que se respeten su identidad, integridad y dignidad personales.

c) A la protección integral contra toda agresión física o moral, y en particular contra las situaciones de acoso escolar.

d) A participar directamente en el proceso educativo cuando sea consultado por la Administración educativa, en los términos previstos en el título IV de la presente ley.

e) A participar en la confección de las normas de convivencia y en la resolución pacífica de conflictos y, en general, a participar en la toma de decisiones del centro en materia de convivencia.

2. Son deberes básicos de convivencia del alumnado:

a) Participar y colaborar en la mejora de la convivencia escolar y en la consecución de un adecuado clima de estudio en el centro, respetando el derecho de sus compañeros o compañeras a la educación.

b) Respetar la dignidad y las funciones y orientaciones del profesorado en el ejercicio de sus competencias, reconociéndolo como autoridad educativa del centro.

c) Respetar la libertad de conciencia, las convicciones religiosas y morales, la igualdad de derechos entre mujeres y hombres y la dignidad, integridad e intimidad de los restantes miembros de la comunidad educativa.

d) Respetar las normas de organización, convivencia y disciplina del centro docente.

e) Conservar y hacer un buen uso de las instalaciones y materiales del centro.

f) Intervenir, a través de los cauces reglamentarios, en todo aquello que afecte a la convivencia de sus respectivos centros docentes.

g) Seguir las directrices del profesorado respecto a su educación y aprendizaje.

h) Asistir a clase con puntualidad y con el material preciso.

Normas de Convivencia

O INSTITUTO: LUGAR DE CONVIVENCIA

Diríxete con respecto ós profesores e demais persoal do Instituto.

Respecta os dereitos dos demais.

Estás con máis xente: senta correctamente e compórtate con educación.

Fala sen interromper ós demais, pero fala, non berres.

Anda, non corras nin empuxes.

Non están permitidos malos modais nin malas contestacións.

Os insultos, burlas, menosprezos e agresións consideraranse faltas graves ou moi graves que terán sempre a sanción correspondente.

Respecta as pertenzas dos demais.

Se atopas algo extraviado recólleo e déixao na conserxería.

Prohibido ter o móbil acendido durante as horas de clase.

Prohibido fumar en todo o recinto do instituto (Lei 28/2005, BOE do 27 de nadal).

A AULA: LUGAR DE TRABAJO E ESTUDIO

Obedece as indicacións do profesor. Se consideras que non te respecta suficientemente faillo saber ó titor en primeiro lugar.

Se non te atendera recorre ó Xefe de Estudos.

Sé puntual ó entrar nas clases.

Aproveita os recreos para ir ó servicio. Durante a clase só excepcionalmente.

Estudia, é a túa obriga. Respecta o dereito dos compañeiros ó estudio.

Trae o material necesario para a clase. Ten o teu material e non collas o dos demais.

Non interrompas ó profesor.

Pregunta só cando este o permita. Para isto pide a palabra.

Non te levantes sen permiso do profesor.

A clase non acaba ata que o indique o profesor.

Nos cambios de clase, hai que estar en orde na aula e non saír ó pasillo.

Ó remate das clases a aula quedará limpa e ordenada.

LIMPEZA E RESPECTO ÁS INSTALACIÓNS

Mantén a aula e demais dependencias limpas. Usa as papeleiras
Respecta as instalacións: son de todos. Úsaas de xeito natural.
Non é natural pintar ou raiar mesas e paredes nin andar a golpes cos obxectos.
Dentro do recinto escolar non se poden tirar chicles.
As bebidas e comidas pódense tomar no bar e nos patios, pero coidando a limpeza.

Servizos do Centro

BIBLIOTECA (S111)

Horario: 8.00 a 14:30

Localización: Edificio 1, planta baixa 1.

CONSERXERÍA

O horario de atención ao público é de luns a venres de 8:00 a 14:30 h. A Conserxería presta, entre outros, os seguintes servizos:

1. Información sobre la ubicación de las dependencias del edificio.
2. Reposición de material funxible das aulas.
3. Peche e apertura das portas de acceso.
4. Realizacións de traballos de reprografía.

AULA CIBER (S111)

O centro dispón de ordenadores dispoñibles para o libre acceso do alumnado.

Horario: 8.00 a 14:30

Localización: Edificio 1, planta baixa 1.

CAFETARÍA (S1B7)

Horario: 9 a 13:00

Localización: Edificio 1, planta baixa -1.

MEDIOS AUDIOVISUAIS PARA A DOCENCIA

O centro conta cunha ampla dotación de medios audiovisuales. Ademáis existe un conxunto de medios audiovisuais portátiles. O CIFP A farixa dispón de conexión a internet e rede WIFI. Conta, ademais, cunha intranet e de pantallas informativas no hall, na sala de profesores e na cafetería. Por outra banda, 14 aulas están informatizadas, 3 delas con lousa dixital e 21 dispoñen de proxector de video.

SECRETARÍA

A Secretaría se encontra ubicada no baixo do edificio 1. O horario de atención ao público é de luns a venres de 8 a 14 horas.

Presta, entre outros, os seguintes servizos:

1. Recepción de documentos para o seu rexistro e tramitación.
2. Atención personalizada de calquera consulta sobre procesos administrativos no ámbito educativo
3. Xestión de expedientes personais.
4. Producción de certificados relacionados coa situación académica.

Calendario escolar 2011/2012

Setembro							2011	Outubro						
L	M	M	X	V	S	D	L	M	M	X	V	S	D	
			1	2	3	4						1	2	
5	6	7	8	9	10	11	3	4	5	6	7	8	9	
12	13	14	15	16	17	18	10	11	12	13	14	15	16	
19	20	21	22	23	24	25	17	18	19	20	21	22	23	
26	27	28	29	30			24	24	26	27	28	29	30	
							31							
Novembro							Decembro							
	1	2	3	4	5	6				1	2	3	4	
7	8	9	10	11	12	13	5	6	7	8	9	10	11	
14	15	16	17	18	19	20	12	13	14	15	16	17	18	
21	22	23	24	25	26	27	19	20	21	22	23	24	25	
28	29	30					26	27	28	29	30	31		
Xaneiro							2012	Febreiro						
						1				1	2	3	4	5
2	3	4	5	6	7	8	6	7	8	9	10	11	12	
9	10	11	12	13	14	15	13	14	15	16	17	18	19	
16	17	18	19	20	21	22	20	21	22	23	24	25	26	
23	24	25	26	27	28	29	27	28	29					
30	31													
Marzo							Abril							
			1	2	3	4							1	
5	6	7	8	9	10	11	2	3	4	5	6	7	8	
12	13	14	15	16	17	18	9	10	11	12	13	14	15	
19	20	21	22	23	24	25	16	17	18	19	20	21	22	
26	27	28	29	30	31		23	24	25	26	27	28	29	
							30							
Maio							Xuño							
	1	2	3	4	5	6					1	2	3	
7	8	9	10	11	12	13	4	5	6	7	8	9	10	
14	15	16	17	18	19	20	11	12	13	14	15	16	17	
21	22	23	24	25	26	27	18	19	20	21	22	23	24	
28	29	30	31				25	26	27	28	29	30		

Datas de interese

Avaliación	Data	Introdución cualificacións no ordenador	Entrega cualificacións ao alumnado
1ª	19-20 decembro 2011	Data límite o día previo as xuntas de avaliación ás 24:00 horas	21 decembro 2011
2ª	28-29 de marzo 2012		30 de marzo 2012
3ª e Final	25 de xuño 2012		26 de xuño 2012
Final C.F. previa FCT	29 de marzo de 2012		30 de marzo 2012
Final PCPI	± 30 de maio 2012		30 de maio 2012
Final Ord. C.F. e Ext. Módulos	25 de xuño 2012		26 de xuño 2012
<p align="center">PERÍODO LECTIVO</p> <p>Comezo</p> <ul style="list-style-type: none"> • 16 de setembro de 2012 <p>Final</p> <ul style="list-style-type: none"> • PCPI: 27 de maio de 2012 • Ciclos Formativos: 22 de xuño de 2012 <p>Comezo FCT</p> <ul style="list-style-type: none"> • 1^{er} Período: 26 de setembro de 2011 • 2º Período: 12 de abril de 2011 			<p align="center">PERÍODOS VACACIONAIS</p> <ul style="list-style-type: none"> • Nadal: do 22 de decembro de 2011 ó 8 de xaneiro de 2011 (inclusive). • Semana Santa: do 2 ó 9 de abril de 2012 (inclusive) • Entroido: 20, 21 e 22 de febreiro de 2012 • Festivo local: 3 de maio <p>Día do Ensino</p> <ul style="list-style-type: none"> • 31 de outubro de 2011
<p>Conmemoracións 2010</p> <ul style="list-style-type: none"> • Do 1 ao 11 de Decembro: Conmemoración da Constitución e do Estatuto da Autonomía de Galicia • 10 decembro: Día da Declaración Universal dos Dereitos Humanos <p>Conmemoracións 2012</p> <ul style="list-style-type: none"> • 30 de xaneiro: Día da Paz • 8 de marzo: Día Internacional da Muller Traballadora 		<ul style="list-style-type: none"> • 15 de marzo: Día Mundial dos Dereitos do Consumidor • 12 ao 16 de marzo: Semana da Prensa • 12 ao 30 de abril: Día do Libro • 7 de abril: Día Mundial da Saúde • 9 de maio: Día de Europa • 9 ao 16 de maio: Semana das Letras Galegas • 5 de xuño: Día Mundial do Medio Ambiente 	

Horario do grupo

HORAS		LUNS	MARTES	MÉRCORES	XOVES	VENRES
1ª	8:00 – 9:00					
2ª	9:00 – 10:00					
3ª	10:00 – 11:00					
<i>DESCANSO</i>						
4ª	11:30 – 12:30					
5ª	12:30 – 13:30					
6ª	13:30 – 14:30					
<i>TARDE</i>						
7ª	18:00 – 19:00					
8ª	19:00 – 20:00					
<i>DESCANSO</i>						
9ª	20:15 – 21:15					
10ª	21:15 – 22:15					
11ª						

Informacións de interese

Validacións e exencións. Faltas de asistencia. Baixa de oficio. Traslado. Renuncia á matrícula:

ORDE do 12 de xullo de 2011 pola que se regulan o desenvolvemento, a avaliación e a acreditación académica do alumnado das ensinanzas de formación profesional inicial.

Enlace: http://www.xunta.es/dog/Publicados/2011/20110715/AnuncioC3F1-120711-4341_gl.pdf

Formación en centros de traballo

DECRETO 114/2010, do 1 de xullo, polo que se establece a ordenación xeral da formación profesional do sistema educativo de Galicia.

Enlace: http://www.xunta.es/dog/Publicados/2010/20100712/Anuncio26F6E_gl.pdf

Programas europeos

Enlace: <http://www.edu.xunta.es/web/programaseuropeos>

Bolsas

Enlace: <http://www.edu.xunta.es/fp/>

ACCESO Á ESTUDOS UNIVERSITARIOS DENDE A FORMACIÓN PROFESIONAL INICIAL DE GRAO SUPERIOR

VALIDACIÓN DE CRÉDITOS DE ESTUDOS UNIVERSITARIOS

Para favorecer a continuación de estudos universitarios aos alumnos que rematan formación profesional específica de grao superior, a Consellería de Educación e Ordenación Universitaria e as Universidades da Coruña, Santiago e Vigo, acordaron que se lles poidan validar créditos de determinadas titulacións universitarias ás persoas tituladas superiores de formación profesional que teñan realizados estes estudos nalgún centro educativo da Comunidade Autónoma e que se incorporen ao Sistema Universitario de Galicia. O feito de non se corresponderen as materias validadas nas tres universidades é debido a que os plans de estudos son tamén diferentes.

Deseguido, a modo de exemplo, amósase a validación feita en distintas titulacións, para o ciclo **Desenvolvemento de Produtos Electrónicos**. Para máis información: www.edu.xunta.es/fp/, epígrafe: Acceso á estudos universitarios.

CAMPUS	TITULACIÓN	MATERIAS VALIDADAS	
		Libre configuración	Obrigatorias / Troncais *
OURENSE	Enxeñaría técnica en informática de xestión	22.5 créditos	Sistemas dixitais: 6 créditos.
VIGO	Enxeñaría técnica de telecomunicacións, especialidade en son e imaxe	21.5 créditos	Introdución aos computadores: 6 créditos. Laboratorio de programación: 6 créditos.
SANTIAGO	Enxeñaría técnica en informática de sistemas	22.5 créditos	Redes: 6 créditos. Sistemas operativos: 6 créditos. Bases de datos *: 9 créditos.

Normas en caso de evacuación

NORMAS A SEGUIR PARA UNHA EVACUACIÓN ORDENADA

Noso centro dispón dun Plan de Autoprotección para cando se puideran producir situacións de emerxencia. Por iso é moi importante que leades atentamente as seguintes indicacións, para que saibades como actuar en tales circunstancias, deste xeito evitaremos riscos innecesarios para todos nós e os demais.

NORMAS PARA PROFESORES

- Tendo en conta a tendencia instintiva dos alumnos a dirixirse ás saídas e escaleiras que utilizan habitualmente, e que pode non ser o máis axeitado en caso de emerxencia, será o profesor que ten clase con eles, no intre de soar a alarma, o responsable de conducirlos polas escaleiras e saídas establecidas.
- Procurará que os alumnos saian ordenadamente, de présa pero sen correr, sen atropelar e sen empuxar. Procurará tamén que non se mesturen os grupos.
- Que os alumnos non leven os obxectos persoais.
- Cerrar as portas e ventás.
- Cada profesor asegurarse de que a aula queda baleira, comprobando que ningún alumno quede nos aseos ou outros locais.
- Pasará lista no lugar de concentración.

NORMAS PARA ALUMNOS

- Cada grupo de alumnos deberá actuar sempre segundo as indicacións do profesor.
- Non recollerán os obxectos persoais, coa finalidade de evitar obstáculos e demoras.
- Os alumnos que ó soar a alarma se atopen nos aseos ou outros locais, deberán incorporarse con rapidez ó seu grupo. Se se atopan nunha planta distinta á da súa aula, incorporaranse ó grupo máis próximo.
- Todos os desprazamentos deberán facerse de présa, pero sen correr, sen atropelar e sen empuxar ós demais.
- Ningún alumno deberá deterse xunto ás portas de saída.
- En ningún caso o alumno voltará atrás co pretexto de buscar a outras persoas ou obxectos persoais.
- En todo caso os grupos permanecerán sempre unidos, sen disgregarse nin adiantar ós outros, incluso cando se atopen no exterior, co obxecto de facilitar ó profesor o control.

NORMAS PARA OS CONSERXES

- Desconectar a instalación xeral do edificio: electricidade, gasóleo, gas, etc.
- Comprobar que todas as portas de saída ó exterior están abertas.

EQUIPO DE ALARMA E EVACUACIÓN (E.A.E.)

Composición: Todos os ocupantes do recinto escolar: Profesores, Alumnos e persoal non docente.

Alumnos

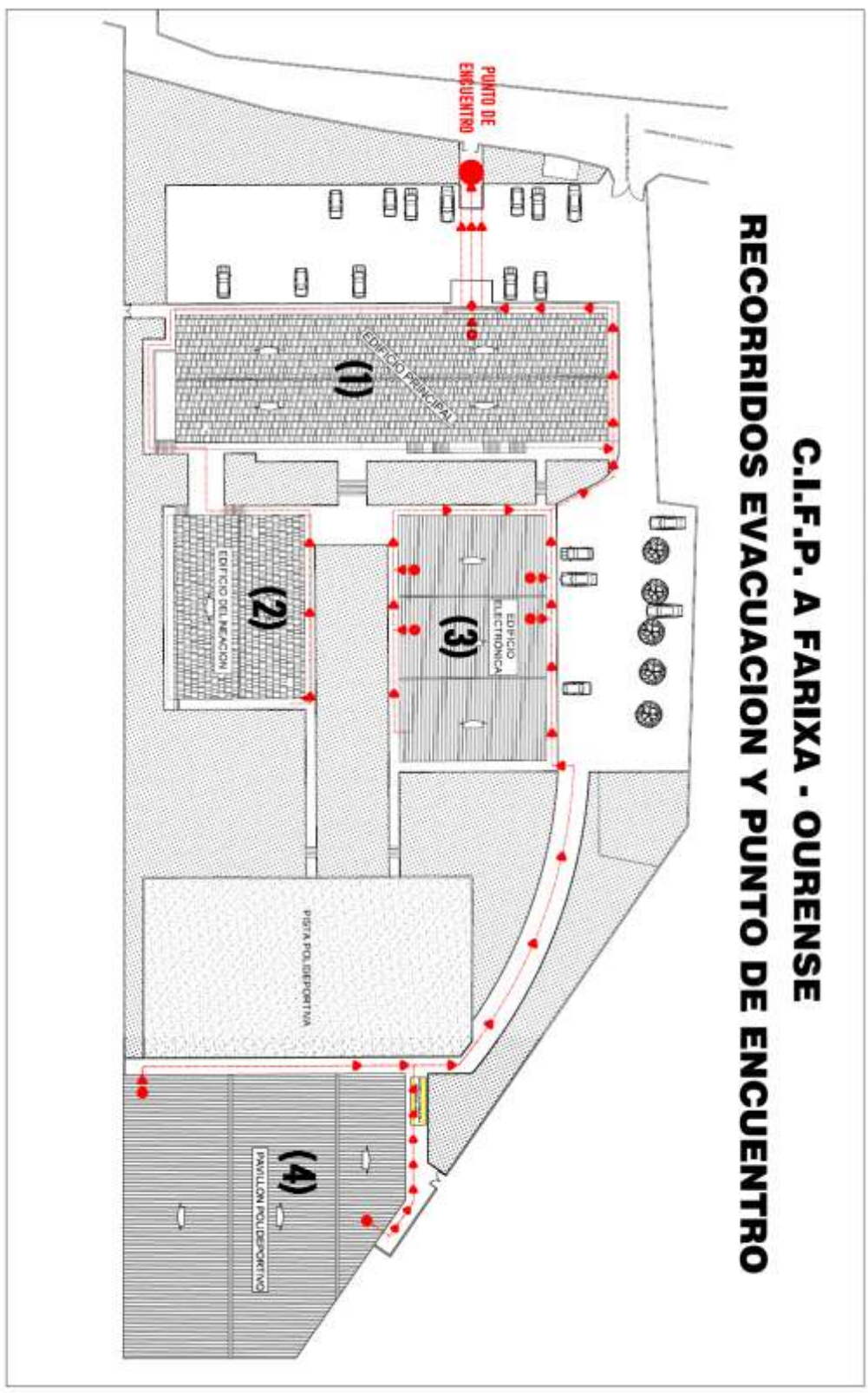
Se se detecta unha emerxencia

- Comunicarlla ó profesor máis próximo.
- Retornará rapidamente a súa clase.

Se soa a alarma de evacuación

- Manterán a orde.
- Atenderán as indicacións do profesor.
- Non se deterán a recoller obxectos persoais.
- Sairán ordenadamente e sen correr.
- Non falarán durante a evacuación.
- Permanecerán no punto de encontro, na proximidade do profesor da súa clase.

C.I.F.P. A FARIXA - OURENSE RECORRIDOS EVACUACION Y PUNTO DE ENCUENTRO



Técnicas de traballo intelectual

ORGANIZA O TEU TRABALLO

FACTORES INTERNOS

- **Vontade**, é o principal factor que influirá no noso éxito, a que anula os factores negativos.
- **Constancia**, pode ser máis eficaz cá intelixencia.
- **Estado físico**, favorécese cun descanso axeitado, exercicio físico, unha boa alimentación,...

FACTORES EXTERNOS

O lugar de estudio

- Escolle unha sala cómoda e ben iluminada, preferiblemente con luz natural.
- Cando a luz do día non sexa suficiente, busca unha iluminación que incida sobre o libro ou o caderno.
- Senta correctamente, a cadeira e a mesa han de ser de altura axeitada, así poderás traballar con comodidade.
- É importante que a temperatura do cuarto elixido sexa agradable, aínda que tirando a fresco, de xeito que se poida ventilar.
- Elixe a estancia máis silenciosa e sempre a mesma, evitando que sexa lugar de paso para o resto de familiares e visitas.
- Debes ter á man, pero ordenadamente, o material básico que necesites:
- Lapis, bolígrafos, papel,...
- Os libros e cadernos,...
- Dicionario, enciclopedia, calculadora...

Actitude académica

- Participa na clase escoita atentamente, e resolve as actividades que se propoñan, así acadarás una aprendizaxe maior.
- Toma notas e apuntamentos das explicacións. Pregunta o que non entendas.
- Ten os apuntamentos e exercicios ordenados, e actualizados.
- Cando faltes, pregunta aos teus compañeiros polo explicado na túa ausencia.

Planificación horaria

- Fai ao principio de curso un horario de traballo diario para casa (persoal, realista, escrito e concreto) e cumpreo.
- Distribúe un tempo para cada materia segundo a dificultade que che supoña, podes deixar uns minutos de descanso entre elas.
- Traballa, primeiro, a materia que menos che guste, ou a que mais traballo te dea. Deixa para o final as máis fáciles.
- Non cambies o que planificaches. Se varias o tempo de estudo por algún motivo, has de recuperalo; cámbiao por outro de lecer.
- A fin de semana, fai un repaso xenérico do que deches durante a semana.

LEMBRA

O estudo é unha tarefa a longo prazo. **Estudar a partir dun texto require:**

- Ler con atención.
- Resolver as dúbidas do léxico co dicionario.
- Subliñar o importante.
- Facer un esquema coas principais ideas recollidas ou un mapa conceptual.
- É fundamental ter bos apuntes e os exercicios ben corrixidos.
- Tomar apuntes, facilita a túa concentración e evita que che distraias.
- Facer de novo todos os exercicios resoltos en clase (**e nos exames anteriores**), sen ver a solución. Cando fagamos cada un, comprobaremos se está ben; se non é así, repétilo ata que saia ben.
- A memoria é como a musculatura, canto máis practicas, máis se desenvolve.
- O exame é un acto no que lle teño que demostrar ó profesor/a que asimilei a materia explicada.
- O exame debemos velo como un paso no proceso de aprendizaxe .
- Ante un exame estar tranquilos favorece a capacidade de resposta, isto conséguese se levamos a materia ó día.

Para facer un exame:

- Lemos atentamente as preguntas ata comprendelas.
- Calculamos o tempo que temos para a proba e planificamos en función disto. Se nos sobra tempo, repasamos antes de entregar.
- Respondemos primeiro as preguntas máis fáciles.
- Coidamos a expresión e a presentación.

"OS CHAPES DE ÚLTIMA HORA, NON SON A SOLUCIÓN"

- Sempre quedan puntos escuros, sen comprender, por falta de tempo.
- A aprendizaxe é inconexa, o memorizado esquécese con facilidade.
- A falta de tempo para asimilalo todo, produce ansiedade, nerviosismo,... e réndese menos do que se traballou.
- Soamente se estuda o que pensamos pode saír no exame, para superalo, sen importarnos a aprendizaxe, e isto pasa factura máis adiante.
- O único imprescindible é dedicar tempo para o estudo todos os días, sen deixar o traballo atrasado.

Faltas e sancións

Extracto de la **LEY 4/2011, de 30 de junio, de convivencia y participación de la comunidad educativa.**

CAPÍTULO II Conductas contrarias a la convivencia y su corrección

Sección 1.ª Conductas contrarias a la convivencia

Artículo 14. **Clases de conductas contrarias a la convivencia.**

1. Las conductas contrarias a la convivencia en los centros docentes se clasifican en conductas gravemente perjudiciales para la convivencia y conductas leves contrarias a la convivencia, de acuerdo con lo establecido en esta sección.
2. Cuando cualquier miembro de la comunidad educativa entendiese que los hechos pueden ser constitutivos de delito o falta, habrá de comunicarlo a la dirección del centro educativo para su remisión a la Administración educativa y al Ministerio Fiscal, sin perjuicio de tomar las medidas cautelares oportunas.

Artículo 15. **Conductas gravemente perjudiciales para la convivencia.**

Se consideran conductas gravemente perjudiciales para la convivencia en los centros docentes:

- a) Las agresiones físicas o psíquicas, las injurias y las ofensas graves, las amenazas y las coacciones contra los demás miembros de la comunidad educativa.
- b) Los actos de discriminación grave contra miembros de la comunidad educativa por razón de nacimiento, raza, sexo, orientación sexual, capacidad económica, nivel social, convicciones políticas, morales o religiosas, discapacidades físicas, sensoriales o psíquicas, o cualquier otra condición o circunstancia personal o social.
- c) Los actos individuales o colectivos de desafío a la autoridad del profesorado y al personal de administración y de servicios que constituyan una indisciplina grave.
- d) La grabación, manipulación y difusión por cualquier medio de imágenes o informaciones que atenten contra el derecho al honor, la dignidad de la persona, la intimidad personal y familiar y la propia imagen de los demás miembros de la comunidad educativa.
- e) Las actuaciones que constituyan acoso escolar con arreglo a lo establecido por el artículo 28 de la presente ley.
- f) La suplantación de personalidad en actos de la vida docente y la falsificación, alteración o sustracción de documentos académicos.

- g) Los daños graves causados de forma intencionada o por negligencia grave a las instalaciones y materiales de los centros docentes, incluidos los equipos informáticos y el software, o a los bienes de otros miembros de la comunidad educativa o de terceros, así como su sustracción.
- h) Los actos injustificados que perturben gravemente el normal desarrollo de las actividades del centro, incluidas las de carácter complementario y extraescolar.
- i) Las actuaciones gravemente perjudiciales para la salud e integridad personal de los miembros de la comunidad educativa del centro, o la incitación a las mismas.
- j) Portar cualquier objeto, sustancia o producto gravemente peligroso para la salud o integridad personal de cualquier miembro de la comunidad educativa. En todo caso, se reputará indisciplina grave la resistencia o negativa a entregar los objetos a que se refiere el apartado tercero del artículo 11 de la presente ley cuando se le requiere a ello por el profesorado.
- k) La reiteración, en un mismo curso escolar, de conductas leves contrarias a la convivencia.
- l) El incumplimiento de las sanciones impuestas.

Artículo 16. **Conductas leves contrarias a la convivencia.**

Se consideran conductas leves contrarias a la convivencia:

- a) Las conductas tipificadas como agresión, injuria u ofensa en el apartado a), los actos de discriminación del apartado b), los actos de indisciplina del apartado c), los daños del apartado g), los actos injustificados del apartado h) y las actuaciones perjudiciales descritas en el apartado i) del artículo anterior que no alcancen la gravedad requerida en dicho precepto.
- b) Portar cualquier objeto, sustancia o producto expresamente prohibido por las normas del centro peligroso para la salud o integridad personal del alumnado o de los demás miembros de la comunidad educativa o que perturbe el normal desarrollo de las actividades docentes, complementarias o extraescolares, cuando no constituya conducta gravemente perjudicial para la convivencia de acuerdo con el apartado j) del artículo anterior.
- c) La inasistencia injustificada a clase y las faltas reiteradas de puntualidad, en los términos establecidos por las normas de convivencia de cada centro docente.
- d) La reiterada asistencia al centro sin el material y equipamiento preciso para participar activamente en el desarrollo de las clases.
- e) Las demás conductas que se tipifiquen como tales en las normas de convivencia de cada centro docente.

Artículo 21. **Medidas correctoras de las conductas gravemente perjudiciales para la convivencia.**

Las conductas gravemente perjudiciales para la convivencia en los centros docentes pueden ser corregidas con las siguientes medidas:

- a) Realización, dentro o fuera del horario lectivo, de tareas que contribuyan a la mejora y desarrollo de las actividades del centro.
- b) Suspensión del derecho a participar en las actividades extraescolares o complementarias del centro por un periodo de entre dos semanas y un mes.
- c) Cambio de grupo.
- d) Suspensión del derecho de asistencia a determinadas clases por un periodo de entre cuatro días lectivos y dos semanas. Durante el tiempo que durase la suspensión, el alumnado habrá de realizar los deberes o trabajos que se determinen para evitar la interrupción en el proceso formativo.
- e) Suspensión temporal del derecho de asistencia al centro por un periodo de entre cuatro días lectivos y un mes. Durante el tiempo que durase la suspensión, el alumnado habrá de realizar los deberes o trabajos que se determinen para evitar la interrupción en el proceso formativo.
- f) Cambio de centro.

Artículo 22. **Medidas correctoras de las conductas leves contrarias a la convivencia.**

Las conductas leves contrarias a la convivencia pueden ser corregidas con las siguientes medidas:

- a) Amonestación privada o por escrito.
- b) Comparecencia inmediata ante la persona que ocupe la jefatura de estudios o persona que ejerza funciones equivalentes en los centros concertados.
- c) Realización de trabajos específicos en horario lectivo.
- d) Realización, en horario no lectivo, de tareas que contribuyan a la mejora y desarrollo de las actividades del centro.
- e) Suspensión del derecho a participar en las actividades extraescolares o complementarias del centro por un periodo de hasta dos semanas.
- f) Cambio de grupo por un periodo de hasta una semana.
- g) Suspensión del derecho de asistencia a determinadas clases por un periodo de hasta tres días lectivos. Durante el tiempo que durase la suspensión, el alumnado habrá de realizar los deberes o trabajos que se determinen para evitar la interrupción en el proceso formativo.

h) Suspensión temporal del derecho de asistencia al centro por un periodo de hasta tres días lectivos. Durante el tiempo que durase la suspensión, el alumnado habrá de realizar los deberes o trabajos que se determinen para evitar la interrupción en el proceso formativo.